

SAMEDI 26 NOVEMBRE  
PRENEZ-PLACE !



**URGENCE  
CLIMATIQUE,  
CRISE ÉNERGÉTIQUE,  
TOUS CONCERNÉS !**

> ATELIERS PARTICIPATIFS,  
ÉCHANGES, RÉFLEXION

Inscription sur  
<https://cutt.ly/QNZPnhu>



villeurbaine

Direction de la Communication de la ville de Villeurbanne - Novembre 2022

# ASSISES DE LA VIE ASSOCIATIVE

*Deuxième  
édition*

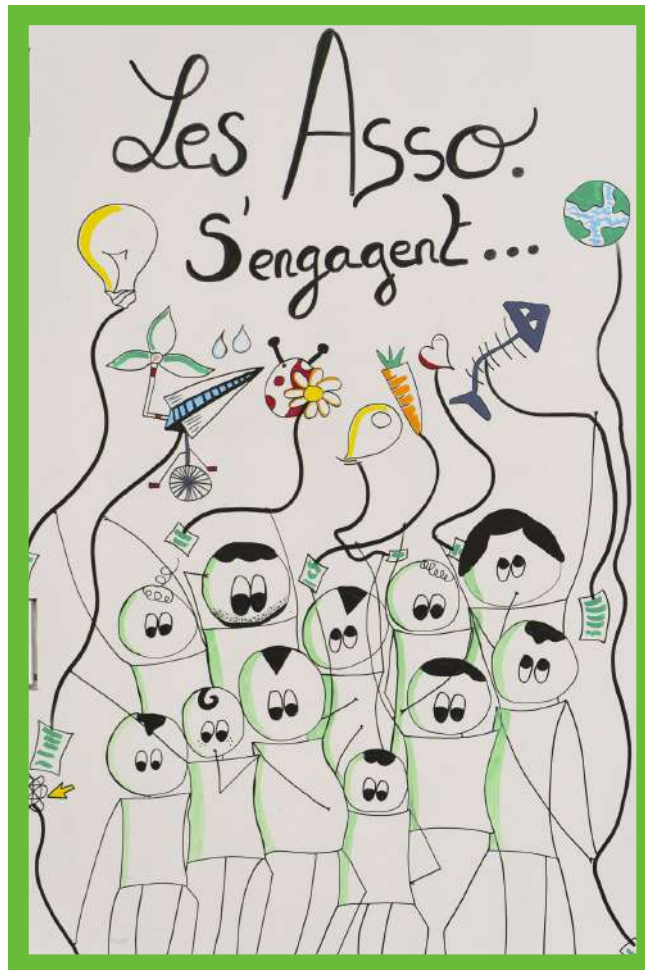
## Trucs et astuces pour des pratiques éco-responsables

villeurbaine

# CONTEXTE

La première édition des Assises de la vie associative, reportée plusieurs fois pour raison sanitaire, s'est finalement tenue en juillet 2021. Elle avait pour objet d'élaborer avec les associations une politique renouvelée de développement, de soutien et de reconnaissance de la vie associative en co-construisant avec elles le plan d'actions pour les 6 années du mandat.

Lors de la première édition, l'un des enjeux stratégiques n'a pas été retenu parmi les 4 priorités, celui concernant la contribution des associations à la transition écologique. Il a alors été collectivement décidé que cette thématique serait traitée à l'occasion de la deuxième édition des Assises.



Plutôt qu'un compte-rendu, ce document a vocation à rassembler l'ensemble des bonnes idées ayant émergées avant, pendant et après les Assises de la vie associative du 26 novembre dernier.

Vous pourrez ainsi y retrouver :

- Le fruit des échanges au cours des différents ateliers avec aussi bien la présentation des associations animatrices que l'apport des participants. Ces échanges regorgent d'outils, contacts et idées pouvant aider les associations à entamer leur transition écologique.
- Les affiches de bonnes pratiques déjà mises en place par des associations du territoire.
- Les illustrations des engagements pris par les associations participantes à l'issue de la matinée.
- Les affiches de 10 bonnes résolutions à adopter et à partager !

En espérant que ce document pourra vous être utile,

**La Direction de la vie associative et des centres sociaux**

# Déroulé de la matinée

- . 8 h 30 - accueil des associations
- . 9 h - introduction par Agnès Thouvenot, 1ère adjointe déléguée à la transition écologique, l'urbanisme, l'habitat et la ville durable et Sylvie Donati, conseillère municipale déléguée aux manifestations associatives
- . 9 h 30 à 10 h 30 - atelier 1
- . 11 h à 12 h - atelier 2
- . 12 h15 - discours de clôture de Cédric Van Styvendael, maire de Villeurbanne.
- . 12h30 - apéritif déjeunatoire





# REMERCIEMENTS

Merci aux participants !

Merci à Agnès Thouvenot et à Sylvie Donati d'avoir introduit ces Assises.

Merci à Cédric Van Styvendael, maire de Villeurbanne d'avoir clôturé ces Assises.

Merci au CLAVI pour les photos réalisées pendant cette séance, dont certaines sont publiées dans ce compte-rendu.

Merci aux agents de la Ville et aux associations qui ont animé ces ateliers :

Fanny Martel / Agence Locale de l'énergie et du climat

Hélène Cannie / La Maison du Vélo

Victor Prandt / Arthropologia

Pascale Quénot / France Nature Environnement

Mathilde Soupizet / Mouvement de palier

Clara Mentec / Légum'au logis

Candice Ballet-Montout / Conscience et impact écologique

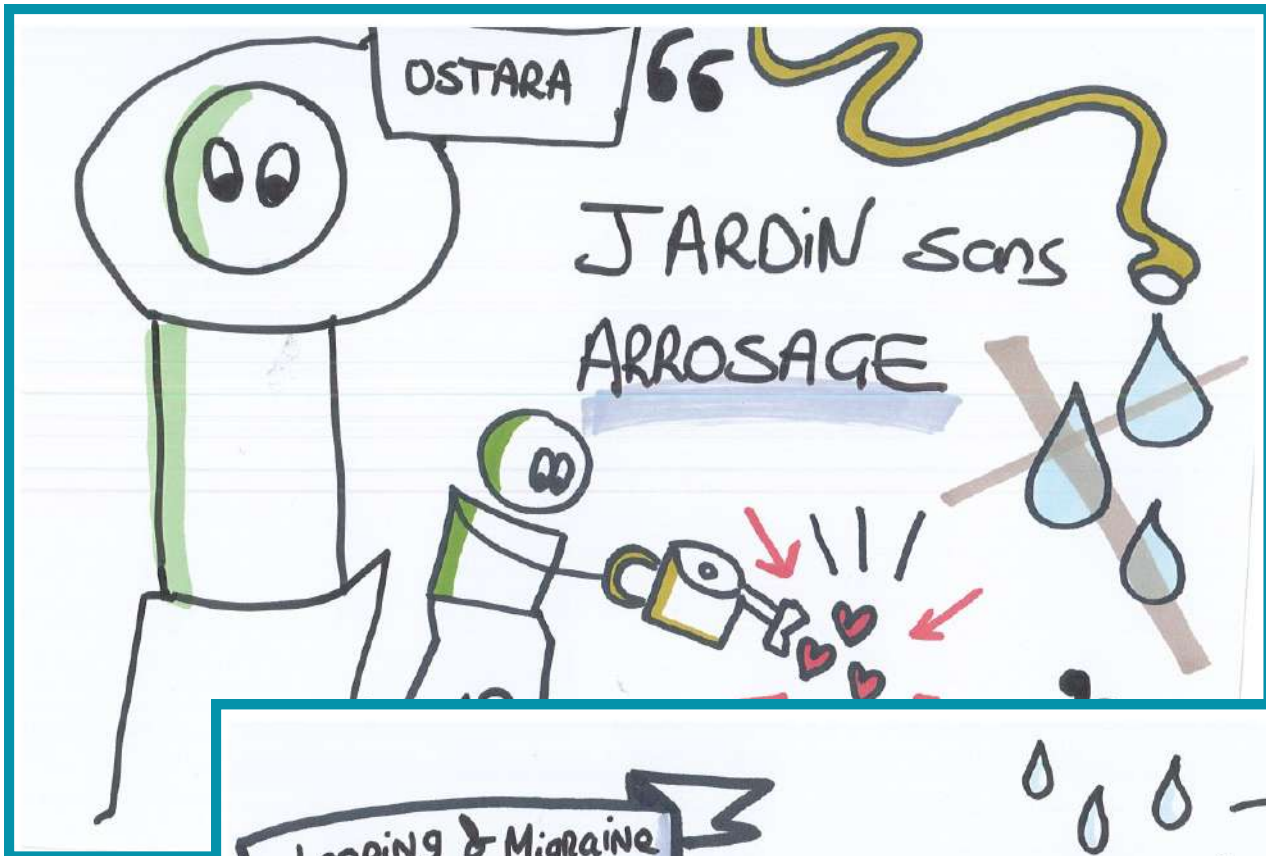
Merci à Charlotte Allegret pour les illustrations des engagements et à Farida Kendri pour l'animation du stand.

# SOMMAIRE

- Eau : ass'eau, une ressource à préserver !..... **Page 7**
- Alimentation : local, végétal et bio, ça ne mange pas de pain !..... **Page 11**
- Energie : se dépenser à économiser !..... **Page 18**
- Mobilité : les bons plans pour une mobilité douce et partagée !..... **Page 23**
- Végétalisation et biodiversité : se mettre au vert à domicile !..... **Page 29**
- Déchets : trucs et astuces pour en finir !..... **Page 33**
- Numérique : oui, mais sage dans son usage !..... **Page 38**
- Engagements multithématiques..... **Page 42**
- Les 10 bonnes résolutions à adopter..... **Page 50**

# ATELIER EAU

Ass'eau, une ressource à  
préserver !



# ATELIER EAU

L'été 2022 a rappelé à quel point l'eau est une ressource précieuse.

Entre les épisodes de canicule et la faible pluviométrie, 2022 a été la deuxième année la plus sèche depuis 1976. Cet été, 93 départements ont été contraints d'adopter des restrictions d'eau et 75 ont subi des situations de crise.

Dans ce contexte, il apparaît impératif que nous modifiions tous nos habitudes, que nous réfléchissions aux initiatives que nous pouvons mettre en place.

En tant que responsable associatif, bénévole ou salarié, quel rôle pouvez-vous jouer pour limiter votre consommation d'eau ?

## Des bonnes idées à adopter

- Chasser le gaspillage en fermant systématiquement les robinets et en réparant en cas de fuite ;
- Favoriser les douches, plutôt que les bains, ce qui permettra de passer de 150 litres à 50 litres d'eau en moyenne ;
- Installer des pommeaux de douche avec aérateur/mousseur, qui contribuera à limiter la quantité utilisée de 30 à 40 % ;
- Pour les toilettes, les équiper d'une chasse d'eau plus économique ;
- Favorisez les programmes «Éco» sur les machines à laver et lave-vaisselles ;
- Limiter le recours aux bouteilles plastiques en préférant les brocs à eau et les éco-cup. En effet, l'eau dite du robinet est de très bonne qualité dans la métropole de Lyon et que la production et l'achat d'eau minérale contribue à l'assèchement des nappes phréatiques.

### Pour aller plus loin :

- Ebuliscience propose des ateliers de sensibilisation sur le cycle de l'eau et la préservation de cette ressource.
- *Nous, les fleuves* - Exposition temporaire au Musée des Confluences jusqu'au 27 août 2023. *L'exposition vous invite à suivre le cours d'un fleuve imaginaire. Au fil de l'eau, vous découvrirez le mystère des sources, les couleurs des confluences, la force des flots et enfin les enjeux écologiques et géopolitiques des estuaires et des deltas.*



# LE JARDIN SANS ARROSAGE !



Ostara est une association de loi 1901 qui veut valoriser et promouvoir la Permaculture en milieu urbain. Tout d'abord en créant des jardins expérimentaux en Permaculture (Permalab), mais aussi en proposant des formations et activités de sensibilisations à divers publics.

## Notre bonne pratique

Cultiver sans arroser en toute saison, c'est le défi que nous avons voulu relever !

Depuis 2017 au Permalab d'Ostara, nous produisons sans arrosage, sans pesticide et sans engrais. Ici, seules les plantations sous serre sont arrosées avec l'eau de pluie que nous collectons. Cette pratique nous demande peu d'énergie et permet de réduire considérablement notre consommation d'eau, ce qui est pour nous essentiel d'expérimenter dans un contexte où cette ressource se raréfie. Mais attention "sans arrosage" ne veut pas dire "sans eau". L'eau est présente partout, que ce soit dans le sol (nappes), dans l'air (humidité, rosée du matin) ou dans le ciel (pluie). Sinon comment pourrait fonctionner la forêt ou même comment les végétaux auraient pu survivre et évoluer durant plus de 450 millions d'années où l'Humain ne faisait pas encore partie de la biodiversité terrestre ?

## Quels résultats en 6 ans ?

- 0 arrosage, ce qui représente environ 2 700 m<sup>3</sup> d'économie d'eau soit l'équivalent du remplissage de 54 piscines
- + d'une tonne de fruits, légumes, aromates produits
- + de 20 tonnes de déchets revalorisés
- + de 30 variétés de semences résistantes à la sécheresse développées
- + de 200 espèces faunistiques et floristiques sauvages accueillies
- + de 300 personnes sensibilisées et/ou formées à la Permaculture et au jardin sans arrosage

# ARROSER MOINS MAIS PRODUIRE PLUS !



Les Incroyables Comestibles Villeurbanne ont pour objet de promouvoir les potagers ouverts sur l'espace public et en partager la production.

## Notre bonne pratique

Étant sur des espaces urbains pollués, nous cultivons hors sol, c'est-à-dire dans des bacs soumis à une évaporation intense, que ce soit dans les parcs municipaux ou en pleine rue. D'où notre souci de préserver cette précieuse ressource qu'est l'eau.

Concrètement :

- Nous ne cultivons que des légumes, fruits et aromatiques rustiques, de saison, de variétés habituées à la chaleur ou au froid. Par exemple, des petits fruits, des tomates venues de Russie, des topinambours...
- Nous les semons ou repiquons dans le respect des expositions au vent et au soleil qui leur sont le plus adaptées, nous veillons aux ombrages ;
- Nous couvrons tous les sols la majeure partie du temps, par des semis d'engrais verts, des paillages d'hiver, des paillages d'été pour limiter l'évaporation ;
- Tous nos membres respectent ces pratiques dans leurs jardins personnels ou leurs balcons ;

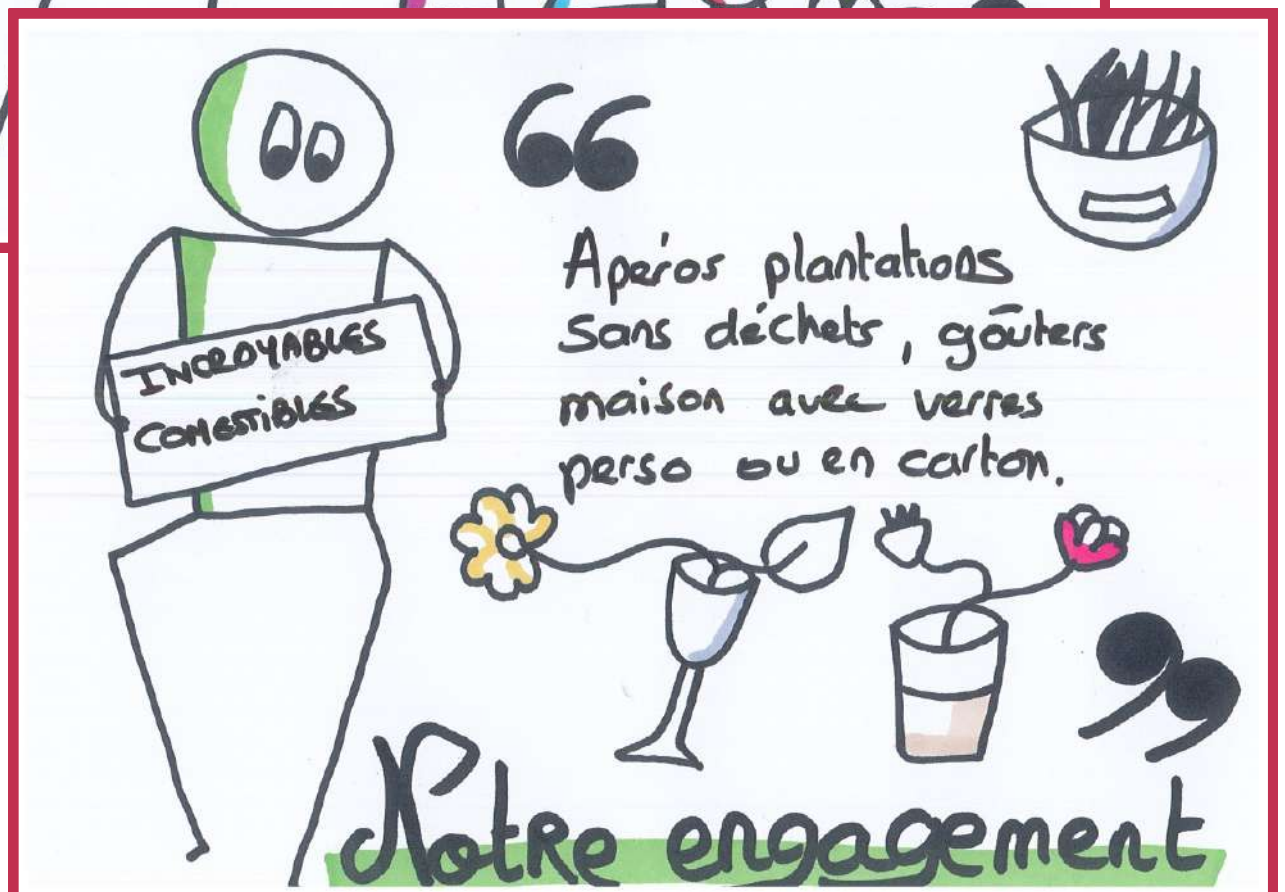
## Quels résultats ?

- Des arrosages limités, diminués de moitié par rapport à nos débuts
- Des jardins qui produisent un peu plus, en toutes saisons
- C'est beaucoup moins fatigant pour nous et moins coûteux pour la planète.

CONTACT : [icvilleurbanne@gmail.com](mailto:icvilleurbanne@gmail.com)

# ATELIER ALIMENTATION

Local, végétal et bio, ça ne  
mange pas de pain !



# ATELIER ALIMENTATION

L'alimentation représente entre 20 et 50% de l'empreinte environnementale des français. Voici 5 pistes pour la réduire :

## 1 - Consommer local et de saison

Les légumes produits hors saison nécessite une production sous serre ou un transport à l'origine d' importantes émissions. On estime ainsi qu'une tomate hors saison émet 10 fois plus qu'une tomate produit sous serre non chauffée (source : ADEME, ECOINTESYS).

Pour aller plus loin :

- Manger local de saison pourquoi c'est essentiel ?  
<https://agirpouurlatransition.ademe.fr/particuliers/conso/alimentation/manger-local-de-saison-pourquoi-c-est-essentiel>
- L'application Mes fruits et légumes de saison :  
<https://mesfruitsetlegumesdesaison.fr/>
- Découvrez l'impact environnemental de l'alimentation :  
<https://agribalyse.ademe.fr/>

## 2- Favoriser le bio

L'agriculture biologique participe à la réduction des émissions de GES en interdisant l'utilisation de certains intrants, notamment pesticides et engrais azotés. Ainsi, à origine identique, 1 kilo de boeuf bio émet 1/3 d'émissions de moins qu'un kilo en production conventionnelle.

## 3 - Remplacer une partie de la viande par des légumes secs

La production de viande représente aujourd'hui la moitié des gaz à effet de serre de l'alimentation alors même que nous sur-consommons des protéines : 90 gr par jour contre 52 gr de besoins nutritionnels journaliers.

Pour aller plus loin :

- Pourquoi faut-il manger plus de légumineuses ?  
<https://agirpouurlatransition.ademe.fr/particuliers/conso/alimentation/pourquoi-faut-manger-plus-legumineuses>

#### 4- Éviter les produits industriels

La fabrication des emballages et la transformation alimentaire représentent 9% des émissions de GES. 1 kg d'emballage plastique est à l'origine de l'émission d'un kilo de CO2.

#### 5- Réduire ses déchets

En France, les pertes et gaspillages alimentaires représentent 10 millions de tonnes de produits par an, soit une valeur commerciale estimée à 16 milliards d'euros (Source: *Etat des lieux des masses de gaspillages alimentaires et de sa gestion aux différentes étapes de la chaîne alimentaire* - ADEME).

Pour aller plus loin :

- Les applis pour réduire le gaspillage alimentaire : <https://agirpourlatransition.ademe.fr/particuliers/conso/alimentation/applis-moins-gaspillage-alimentaire>

SOURCE : ADEME PTC, Alimentation - faits et enjeux, <https://www.territoires-climat.ademe.fr/ressource/387-136>



# MISE EN SITUATION

Les participants de l'atelier ont participé à une mise en situation : *"Nous faisons tous partie d'une même association et nous sommes en charge d'organiser le stand alimentaire pour une fête de quartier. Comment nous y prendre pour que l'impact environnemental de ce stand soit le moins important possible ?"* Des bonnes idées ont émergées lors de cette mise en situation :

- S'approvisionner dans des lieux favorisant les **circuits courts et la lutte contre le gaspillage alimentaire** (Légum'au Logis, Supermarché coopératif, Épicerie solidaire, Association À deux prés de chez vous, récupération sur les marchés...)
- Prévoir des **recettes végétales** pour favoriser l'inclusion de tous les publics lors d'évènements.
- **Cuisiner plutôt qu'acheter du tout fait** ! Utiliser des lieux de partage et de mise à disposition de cuisine. La mobilisation de bénévoles pour cuisiner en amont des évènements crée des moments d'échange et de cohésion.
- Au moment de l'évènement, inviter des producteurs afin de créer un espace d'échange entre le public et des agriculteurs et permettre la **sensibilisation**.
- Anticiper la fin de l'évènement : redistribution des restes et compostage afin de **limiter le gaspillage alimentaire et de valoriser les déchets**.



# PRENDRE SOIN TANT DE NOS CONVIVES QUE DE LA PLANÈTE !



Les Petites Cantines est un réseau non lucratif de cantines de quartier, où les convives s'accueillent et se rencontrent au travers de repas durables, participatifs et à prix libre, pour tisser des relations de qualité et contribuer à la construction d'une société fondée sur la confiance. Il s'appuie sur l'entraide et l'intelligence collective.



## ***Notre bonne pratique***

Parce que nous souhaitons prendre soin, tant de nos convives que de la planète, nous privilégions une alimentation durable, à travers des critères identifiés : productions locales, circuit court, agriculture bio, diminution des protéines animales, collecte d'invendus bios, achat en vrac...

Lors des sessions de cuisine participative, c'est par l'exemple que nos responsables de cantine transmettent le goût de l'alimentation durable aux convives-cuistots du jour. Ils font la preuve que pour un coût matière avoisinant les 4€, il est possible d'avoir un repas bon pour soi, pour la planète, et pour l'écosystème local !

**CONTACT :** [contact@lespetitescantines.org](mailto:contact@lespetitescantines.org)

# L'ATELIER CUISTO ANTIGASPI !



Récup & Gamelles est une association lyonnaise engagée et active dans la lutte contre le gaspillage alimentaire et pour la promotion d'une alimentation durable et zéro déchet, accessible à tous. Elle met en place des actions concrètes et participatives afin d'agir et de permettre à chacun.e de s'engager et d'échanger des pratiques autour de la thématique antigaspi !

## *Notre bonne pratique*

Pendant 2 heures, l'association accompagne un groupe de 10-15 personnes dans le sujet du gaspillage alimentaire. Quelles sont les causes du gaspillage alimentaire ? Quels sont les outils et les moyens d'action pour l'éviter ? Après ce temps ludique et pédagogique, une session de cuisine participative et collaborative s'organise, autour de recettes antigaspi et zéro déchet facilement reproductibles à la maison (gaufres au pain sec, smoothies aux fruits abîmés...). L'atelier se conclut par une dégustation conviviale, encourageant les participant.e.s à imaginer leur prochain pas pour stimuler leur créativité culinaire et leur engagement pour une alimentaire plus durable.

## *Quels résultats ?*

Nous réalisons sur l'année environ 150 interventions de sensibilisation auprès du grand public, adaptées à tou.te.s (adultes, enfants, parents/enfants, salariés etc...). Selon une étude d'impact, suite à nos Ateliers, 75% des participants reproduisent des recettes antigaspi à la maison et 80% des participants les partagent autour d'eux. Les questionnaires de satisfaction remplis en fin d'atelier nous permettent de dégager plusieurs tendances : "je ne savais pas que ça pouvait être aussi simple de cuisiner" / "les astuces sur la conservation des aliments sont très pratiques" / "c'est toujours mieux quand on peut se retrouver ensemble pour cuisiner et manger". Ces éléments illustrent l'importance de l'Atelier non pas seulement comme un temps de sensibilisation, mais aussi comme un moment de création de lien social important.

**Contact : [lucas@recupetgamelles.fr](mailto:lucas@recupetgamelles.fr)**



# UNE ALIMENTATION DE QUALITÉ À TOUT ÂGE !



Le centre social est un lieu de proximité d'animation de la vie sociale, à vocation globale, familiale et intergénérationnelle, qui accueille toute la population en veillant à la mixité sociale.

## ***Notre bonne pratique***

Offrir dès le plus jeune âge une alimentation de qualité avec du goût même en collectivité : des repas crèches bio et d'une provenance locale.

Le plaisir de se retrouver et de partager des moments de convivialité, avec du goût, en équipe : des paniers hebdomadaires de fruits frais et secs à destination du personnel et des bénévoles.

Sensibiliser à tous âges, à la culture de la terre, au développement du végétal, et au maintien de la biodiversité : mise en place de carré potager à faire vivre avec les habitants de manière intergénérationnelle et des sorties organisées de manière intergénérationnelles à la rencontre des professionnels du monde paysan.

## ***Quels résultats ?***

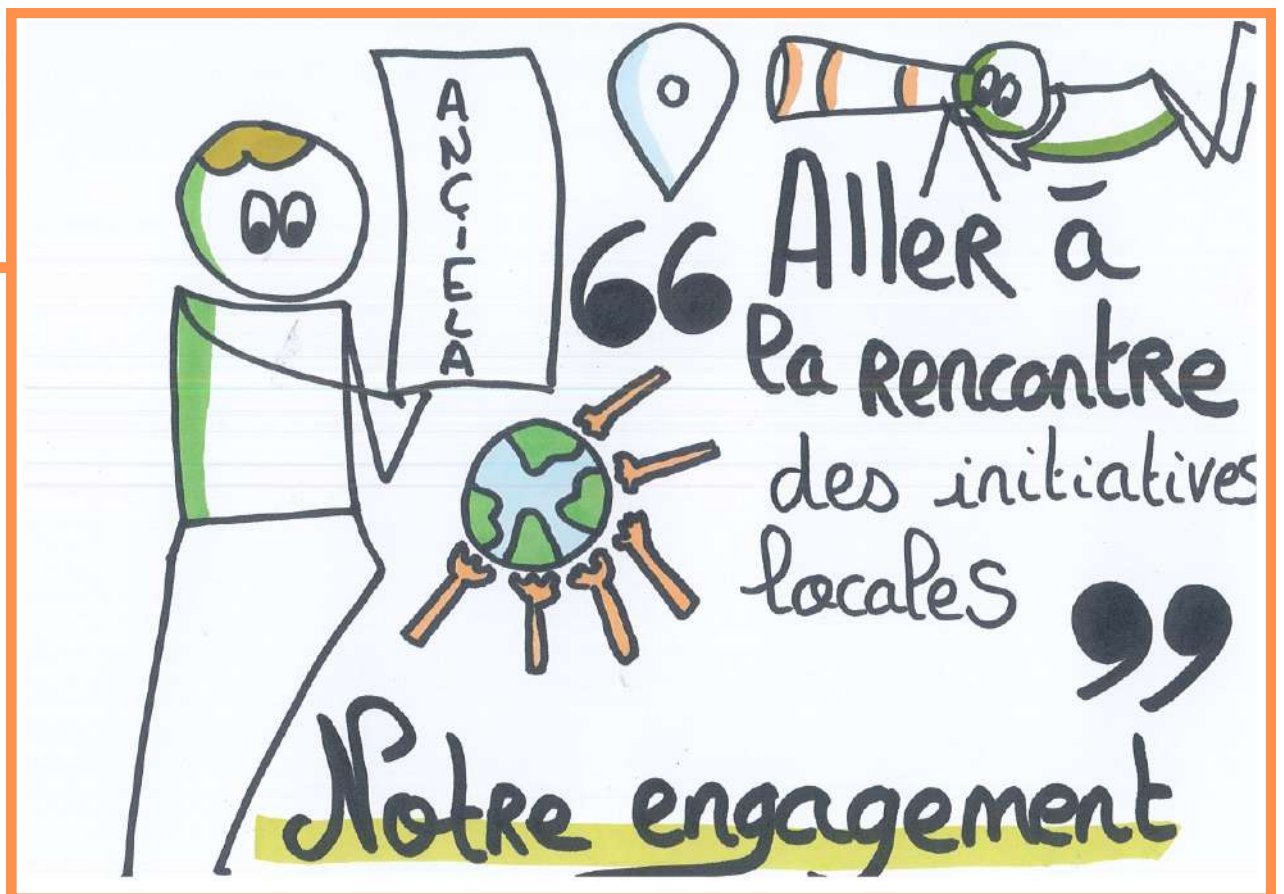
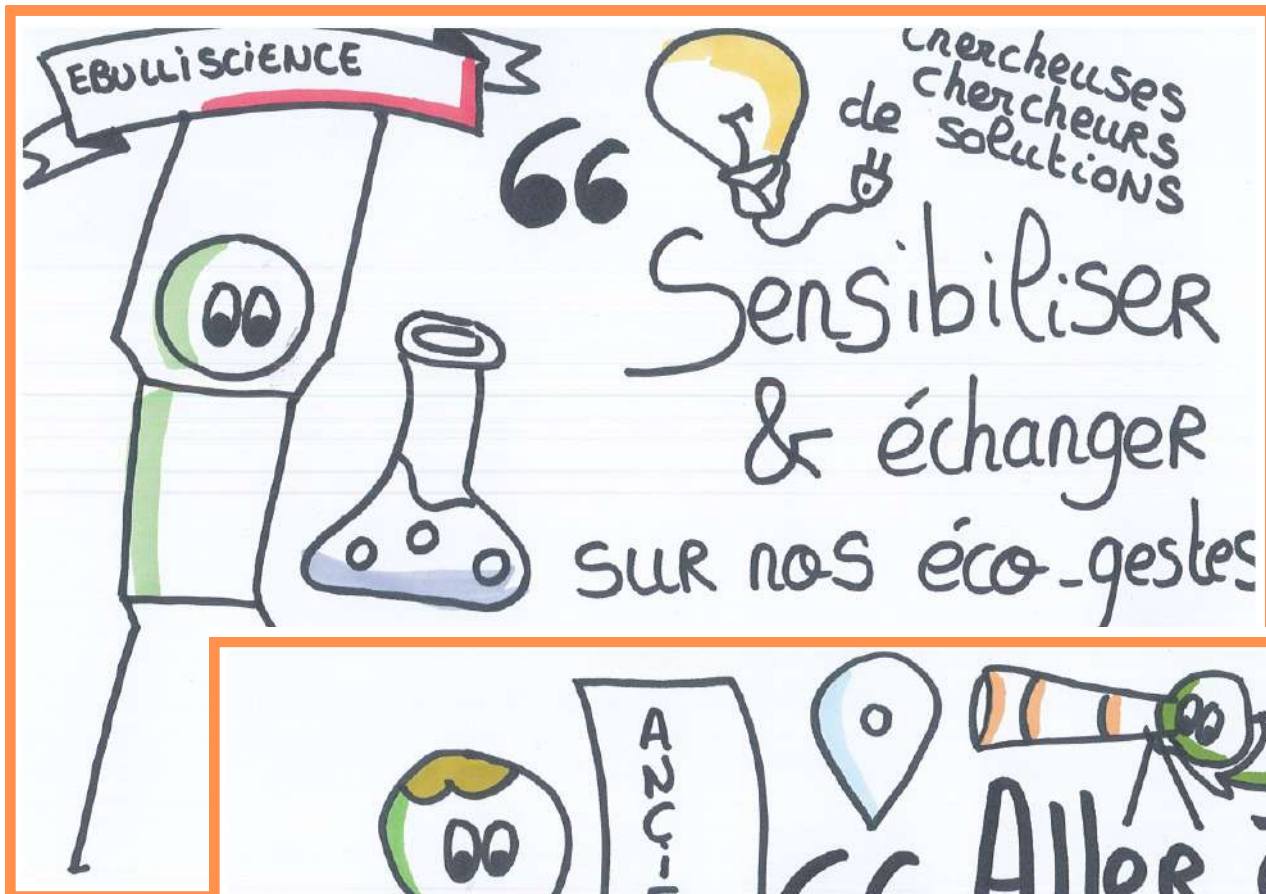
Par le plaisir du goût, sensibiliser à la question du retour aux circuits courts et à une alimentation de qualité en termes de santé des individus. Une alimentation respectueuse de l'environnement et des professionnels qui la font vivre. Une qualité de management qui prend soin de ses équipes. Enfin, une sensibilisation à la culture potagère, même en centre-ville.

Avantages : des impacts sur la santé, la qualité de vie au travail, la sensibilisation auprès des enfants, futurs adultes en devenir. Un support de communication et d'échange qui favorise le lien et ouvre vers de nouvelles perspectives...

**CONTACT : [direction.adj@cs-charpennestonkin.org](mailto:direction.adj@cs-charpennestonkin.org)**

# ATELIER ÉNERGIE

Se dépenser à économiser !



# Quelques outils proposés par l'ALEC pour accompagner les économies d'énergie (1)

## Le programme : bureau à énergie positive

Engager durablement une équipe de collaborateurs pour économiser l'énergie et l'eau dans l'entreprise.

L'ALEC Lyon accompagne pendant 6 mois des équipes de salariés, avec pour objectifs de :

- Créer une dynamique collective pérenne
- Améliorer la compréhension des équipements énergivores
- Identifier des leviers d'actions
- Fluidifier la communication entre salariés
- Co-construire un plan d'actions adapté à la culture d'entreprise
- Installer durablement des pratiques économes

## Le défi citoyen Déclics énergie & eau, un programme d'accompagnement au changement

Le défi DÉCLICS énergie rassemble des foyers (familles avec ou sans enfants, personnes seules, retraités...) regroupés en équipe de 6 à 12 participants qui relèvent le défi d'atteindre au moins 10% d'économie d'énergie par rapport à l'hiver précédent. Les participants agissent sur tous les types de consommations d'énergie et d'eau du logement, par des changements de comportements, et non par la réalisation de travaux.

Le défi se base sur le progrès global des participants : peu importe d'où on part, l'essentiel est de progresser ensemble :

- Un objectif commun : - 10 %
- Une plateforme de suivi des consommations + un quiz des 100 écogestes
- Des événements ludiques et conviviaux et des formations
- Une mallette de mesure et un kit d'économie d'énergie prêté aux équipes
- Une assistance personnalisée

Des résultats :

- 15% d'économies d'énergie en moyenne, soit 150 € en moyenne
- Les équipes gagnantes atteignent entre -25 et -30%
- Sans investissements (sauf petits achats)
- 90 % des participants n'ont pas vécu leurs écogestes comme une contrainte
- Et + de 90 % pensent maintenir leurs écogestes sur le long terme..!

## Quelques outils proposés par l'ALEC pour accompagner les économies d'énergie (2)

### La B'Watt , mallette de mesure des consommations d'énergie en prêt gratuit

Combien consomme votre télévision en veille ? Votre box Internet ? Votre réfrigérateur ? Votre lave-linge ? Quel est le débit de vos robinets ? Combien de litres d'eau chaude consommez-vous lors d'un bain ? Quelle température fait-il réellement dans votre salon ?

L'ALEC Lyon et son Espace Conseil Énergie Climat met à votre disposition la B'watt .

Composée d'un wattmètre, d'un débitmètre, d'un manomètre, d'un hygromètre et de trois thermomètres dont deux enregistreurs, la B'watt vous sera remise avec une notice d'utilisation et une fiche de relevés à compléter.

Vous pourrez ainsi mesurer vos consommations d'électricité et d'eau, puis les analyser avec un conseiller lors de sa restitution afin de découvrir les gestes et bonnes pratiques qui vous feront faire des économies.

Cet outil d'autodiagnostic vous permet de faire le point sur :

-La consommation des équipements électriques (électroménager, audiovisuel, informatique...) avec le wattmètre ;

-La consommation des robinets d'eau (débits, pression) avec le débitmètre, le minuteur et le compteur pédagogique de douche ;

-L'évolution de la température et de l'hygrométrie sur plusieurs jours (journée, nuit, semaine, weekend) à l'aide des thermomètres enregistreurs.





VivaWatt, la 1<sup>ère</sup> communauté d'énergie citoyenne 100% villeurbannaise



**Vous estimez que le développement des énergies renouvelables ne va pas assez vite ?**



**Vous êtes intéressés pour participer à des projets visant à développer la production d'électricité à partir de panneaux photovoltaïques, installés sur des toitures, au plus proche de chez vous ?**

# Rejoignez VivaWatt !

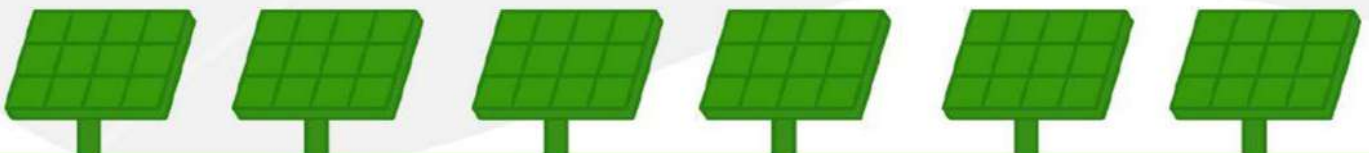
VivaWatt souhaite approcher tous les acteurs villeurbannais qui pourraient mettre à disposition des toitures répondant à quelques critères techniques : la municipalité, les entreprises, les commerces, les bailleurs sociaux, et les copropriétés

**Vous souhaitez vous engager dans un collectif citoyen pour promouvoir les énergies renouvelables, venez nous rejoindre.**

Pour nous contacter : [vivawatt@gmail.com](mailto:vivawatt@gmail.com)

Au-delà de cette action de développement sur les toits de la ville, nous voulons aussi contribuer à une meilleure **sensibilisation des citoyens** de tous âges aux enjeux de la **sobriété énergétique**, et au besoin d'**accélérer le développement des énergies renouvelables**. Nous sommes en effet en retard sur le développement des énergies renouvelables (solaire photovoltaïque et thermique, éolien, biogaz), et la France n'a pas respecté ses engagements pris à la COP de Paris sur le développement en renouvelable.

**La conséquence directe** : depuis l'automne 2021 nous importons régulièrement entre 5 et 25% de l'électricité que nous consommons (source RTE).



Nous nous réunissons 1 fois par mois. Nous sommes accompagnés par Coopawatt, association qui accompagne les collectivités, les projets citoyens ... et nous allons rejoindre la coopérative Un Deux Toits Soleil, déjà implantée sur la Métropole de Lyon et la Ville de Villeurbanne, pour nous aider à monter en compétences

# JOUER ENSEMBLE POUR ÉCONOMISER L'ÉNERGIE



Le centre social est un lieu de proximité d'animation de la vie sociale, à vocation globale, familiale et intergénérationnelle, qui accueille toute la population en veillant à la mixité sociale.

## Notre bonne pratique

Se mobiliser en équipe et de façon ludique pour économiser les ressources de la terre : pour cela, nous lançons tous les mois des défis d'équipe afin de réduire les consommations d'électricité, de gaz, et de papier et nous organisons des quizz en équipe pour se sensibiliser à la préservation des énergies.

Sensibiliser les plus jeunes à la nécessité de préserver les énergies non renouvelables : pour cela, nous organisons des animations ludiques au travers du jeu, pour amener les plus jeunes - sous forme de défis - à une prise de conscience. Nous accompagnons les équipes d'animation pour concevoir des programmes qui prennent en compte cette dimension.

## Quels résultats ?

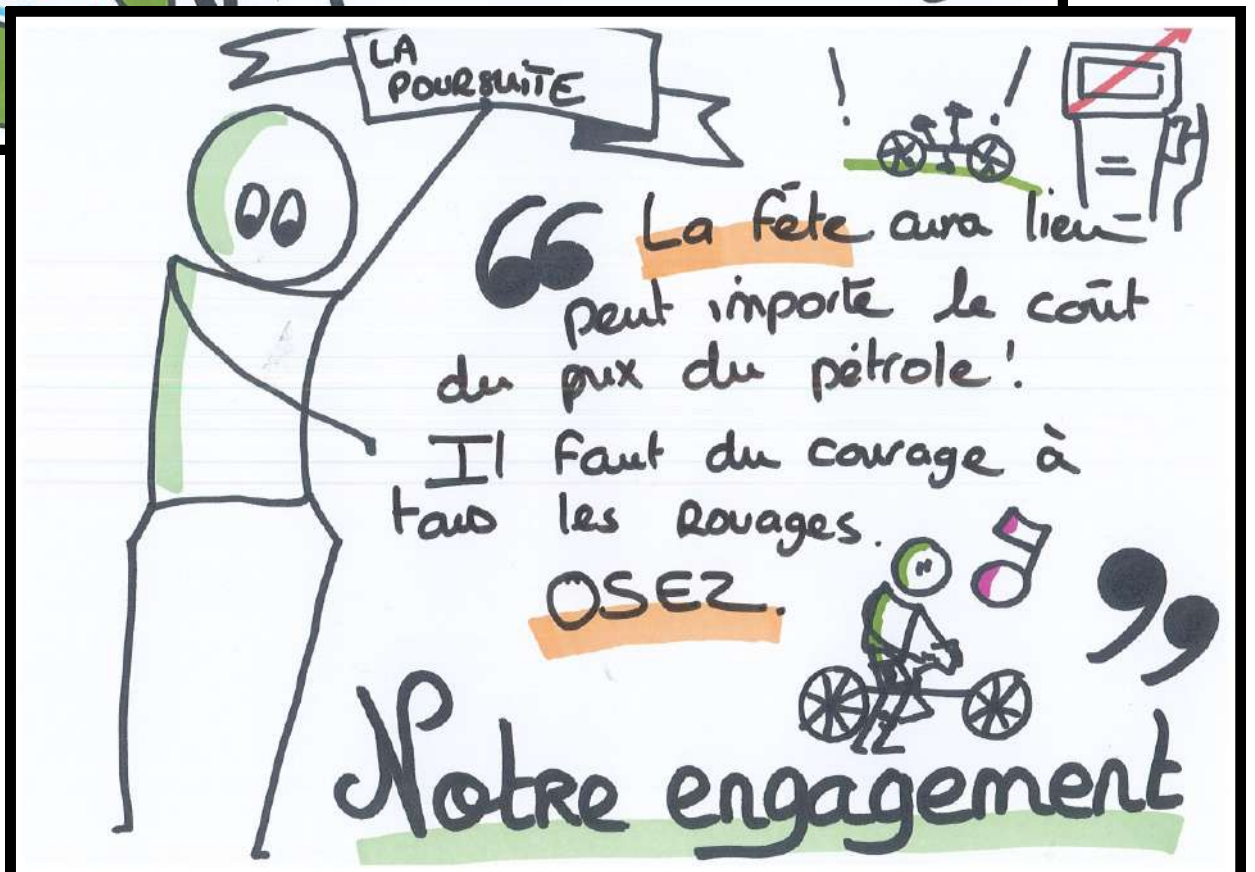
Encourager à la participation de tous (habitants, salariés, bénévoles) susciter leur mobilisation, leurs idées, leurs expérimentations ; autant de gages d'appropriation collective et de succès. Trouver des formes ludiques qui encouragent l'investissement et démontrer que chacun.e peut agir. Mettre en lumière les économies réalisées. A partir de ces expérimentations, se faire le relai auprès de son entourage

Avantages : des impacts collectifs pour agir sur le réchauffement climatique, une contribution à la mobilisation collective via des supports ludiques, à l'échelle du centre social, valorisation des économies réalisées, un support de communication et d'échange qui favorise le lien et ouvre vers de nouvelles perspectives...

CONTACT : [direction.adj@cs-charpennestonkin.org](mailto:direction.adj@cs-charpennestonkin.org)

# ATELIER MOBILITE

## Les bons plans pour une mobilité douce et partagée !



# ATELIER MOBILITE

Sur le territoire de la Métropole de Lyon, plus d'un quart de l'énergie consommée l'est pour se déplacer. La transition écologique passe donc nécessairement par une modification de nos habitudes de transport et le développement d'alternatives à la voiture. Développer les mobilités douces et partagées semble indispensable pour la planète mais aussi pour mieux vivre, perdre moins de temps dans les bouchons ; apaiser la ville, la rendre plus agréable, moins bruyante et protéger notre santé en diminuant la pollution de l'air.

## Que pouvons-nous faire à l'échelle individuelle ?

**Monter (ou remonter) en selle** : La Maison du vélo propose des formations pour tout type de public : cours de vélo ( <https://www.maisonduverlo.lyon.org/apprendre-velo-lyon/>) et permis V pour les personnes éloignées de l'emploi ou en difficulté sociale.

**Trouver le meilleur itinéraire** : Préparer ses trajets pour être le plus possible sur une piste cyclable avec l'application géovélo (<https://geovelo.fr/fr/route>; <https://www.komoot.fr/>; etc.)

**Se motiver... à plusieurs !** Participer à des vélo parades : convergence vélo en juin, vélo-parade en s'Elles le 8 mars, vélo-parade des lumières début décembre, Mai à vélo, Fêtes du Vélo, Fresque de la mobilité...

### **S'équiper de vélos adaptés :**

- Location courte (Velo'v) ou longue durée
- Achat neuf ou d'occasion (bourses aux vélos...)
- Test VAE (MyVelo'v), vélos cargo (Citiz LPA)
- Essai d'équipements (espace test de la Maison du Vélo Lyon)
- Location de vélo cargo : <https://lpa.citiz.coop/velos-cargo> 4

En cas de problèmes physiques (souci d'équilibre, handicap...), la Maison du Vélo peut vous accompagner vers la solution la plus adaptée. Praxie Design a travaillé sur la question avec un ergothérapeute (<https://achacunsonvelo.fr/>) pour aider toute personne à trouver un vélo en fonction de ses besoins.



### **Entretien son vélo :**

- Ateliers d'auto-réparation (ex : Cyclub)
- Ateliers Chantier d'Insertion (ex : UnisBike)
- Vélocistes

### **Quelques conseils pour éviter les vols :**

- Marquer son vélo ! Depuis le 1er janvier, tous les vélos vendus (neuf et occasion) doivent être identifiés (via un bicycode, gravage chimique ou étiquette haute résistance). Sur 300 000 à 600 000 vélos volés chaque année en France, la police en retrouve 150 000 mais ne peut pas toujours les restituer car elle ne peut pas identifier les propriétaires sans marquage.
- Toujours enlever sa batterie quand on gare son vélo à assistance électrique (les batteries ne sont pas faciles à trouver, ça peut dissuader de voler le vélo)
- Toujours attacher le cadre à un point fixe
- Changer son attache classique de selle par des boulons antivols, idem pour les roues
- Privilégier un antivol cadenas en U
- Stationnements sécurisés: P+R TCL, TER+Vélo, Parkings vélos LPA, dans mon habitation

### Quelques chiffres clés :

- **20 % de la population française** déclare ne pas être à l'aise sur un vélo
- Après un vol, **1 personne sur 5** arrête la pratique du vélo
- Le **prix moyen** des vélos est passé de 300€ en 2003 à 566€ en 2021

### Les bons plans :

- Je m'équipe d'un vélo adapté : il existe des aides financières de l'Etat, de la Métropole de Lyon et de certaines communes
- Le programme Alveole + accompagne la mise en place de stationnement sécurisé dans les copropriétés, les bailleurs, les espaces publics, les écoles... par une aide technique et financière : <https://alveoleplus.fr/>

# Que pouvons-nous faire avec mon association ?

## 1- AU QUOTIDIEN

**Nommer/identifier un.e référent.e mobilité** : Former une personne de l'association aux enjeux et à l'accompagnement vers les mobilités actives

**S'équiper d'une flotte vélos et/ou de vélos spéciaux** :

- Aides financières des collectivités
- Mutualisation avec d'autres structures

**Aménager un stationnement** :

- Propriétaires : Financer un aménagement qualitatif ou proposer un équipement en AG de copropriété
- Locataires : Faire une demande à son propriétaire

## 2- ASSOCIATIONS EMPLOYEUSES

**Inscrire sa structure à des événements vélo** : Challenge Mobilité AuRA, Mai à vélo

**Rejoindre le programme pro employeur pro vélo** :

- Programme d'accompagnement sur-mesure + aides financières
- Labellisation "Employeur Pro Vélo"

**Encourager les salarié.es** :

- Sensibilisation, formations et actions de prévention
- Mettre en place le Forfait Mobilités Durables
- Proposer des aides (à l'achat de vélo et/ou d'équipements, à l'entretien, kits de sécurité, etc.)

## 3- LORS DES ÉVÉNEMENTS

**Plan d'accès vélo** : Informez sur les possibilités de se déplacer à vélo et de stationner à proximité du site de votre événement.

**Parkings vélo temporaires** : Louez des solutions de stationnement vélo temporaires

**Vélobus** : Organisez un/des départs groupés à vélo vers votre événement

# UNE CYCLOSCÈNE POUR DES TOURNÉES DÉCARBONNÉES !



La Poursuite est une association qui cherche à transformer le secteur culturel dans une logique de réduction de la consommation d'énergie. Son axe fondateur est la valorisation du vélo comme moyen de déplacement des artistes, du matériel et des publics. Le collectif s'engage dans une démarche d'expérimentation afin d'identifier les freins et les leviers relatifs à l'éco-mobilité dans le spectacle vivant. La Poursuite est ainsi à la croisée des enjeux de culture, d'environnement, de territoire, et de mobilité.

## Notre bonne pratique (à venir !)

Après avoir testé la Vélo-Scène (Franche-Comté) en 2021, la Poursuite a choisi d'impulser la création d'une nouvelle scène tractée à vélo dédiée à son territoire; la Cycloscène ! Le projet consiste en la création d'une scène déplaçable à vélo de 10 m2 pour proposer fêtes, concerts ou spectacles en tout lieu dans un cadre confortable pour les artistes et le public.



## Quels résultats ?

### CONTACT :

[communication@lapoursuite.fr](mailto:communication@lapoursuite.fr)

07 50 42 14 69

### En 2021 la Poursuite c'est :

- 9 groupes en tournées
- 79 concerts dans 47 lieux différents
- 2 tournées avec la Vélo-Scène
- 6 jours d'événements dans 4 lieux différents
- 25 formations artistiques programmées
- 4758 km de vélo parcourus
- 11 départements visités
- 1 réseau national des structures en modes doux

# EXPÉRIMENTEZ LA TOURNÉE À VÉLO !



La Piste aux Quatre Chansons est une association loi 1901 créée en avril 2021. LP4C a pour mission de développer une offre culturelle associant d'une part, création et production artistique et, d'autre part, promotion de la mobilité douce comme moyen de diffusion du spectacle vivant.

## Notre bonne pratique

L'association LP4C développe et expérimente des solutions alternatives à l'utilisation du camion pour les tournées afin de réduire au maximum son impact environnemental. LP4C facilite également l'expérimentation des tournées à vélo par d'autres artistes et compagnies, notamment en louant à bas coût les remorques qu'elle a fabriquées et en partageant son expertise de terrain. Avec la remorque « contrebasse », les remorques « Guitare », la table de mixage et les bons conseils de LP4C... Partez en tournée en pédalant !



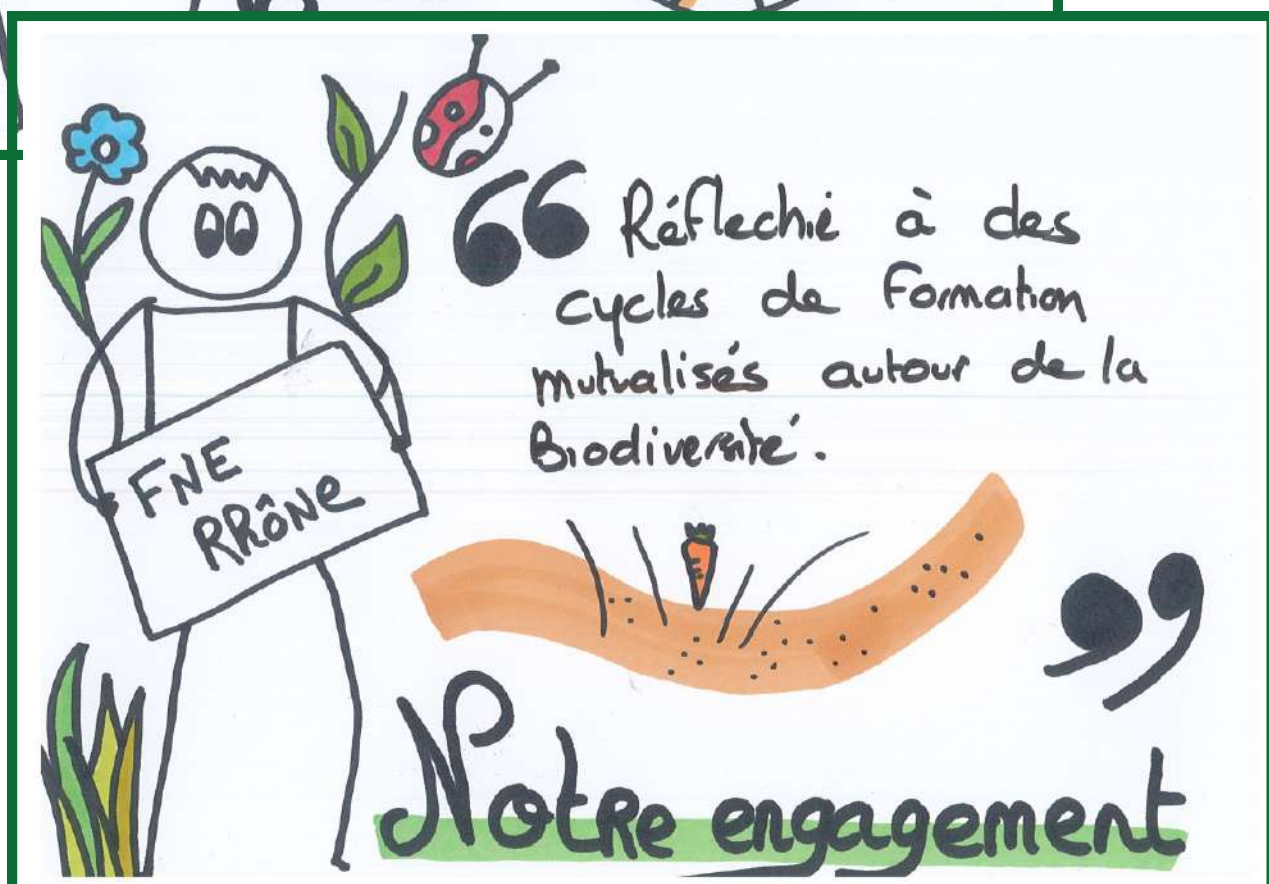
## Quels résultats ?

Rien qu'en 2022, les remorques de La Piste aux Quatre Chansons ont servi à 6 compagnies différentes pour leurs tournées à vélo. Pour 4 d'entre elles, c'était une première expérience de mobilité douce dans le cadre professionnel... et toutes souhaitent recommencer !

**CONTACT : [lapisteaux4chansons@protonmail.com](mailto:lapisteaux4chansons@protonmail.com) / SITE INTERNET : [lp4c.fr](http://lp4c.fr)**

# ATELIER VÉGÉTALISATION ET BIODIVERSITÉ

Se mettre au vert à domicile !



# LE COMPOSTAGE C'EST BIEN, LE COMPOSTAGE DE PROXIMITÉ C'EST ENCORE MIEUX!



Les Charpennes Tonkin Tigers sont un club de rugby à XIII nés en 2017 au cœur du quartier du Tonkin. Le manque d'infrastructure sportive accessible sur le quartier leur a permis de se rapprocher des habitants en utilisant le Parc de l'Europe. Le club cherche à refaire vivre ce parc et offrir des activités accessibles au plus grand nombre au-delà du rugby : cours de théâtre, plantations participatives, constructions participatives en bois, séances de yoga...

## Notre bonne pratique

Sur l'impulsion de Mika Dalmais, maître composteur et administrateur du club, un site de compostage a été installé en mai 2021 dans le parc de l'Europe. Il est ouvert durant l'entraînement des jeunes de l'école de rugby pour encourager les sportif.ve.s et leurs parents à la pratique du compostage et encourager les déposant.e.s à la pratique sportive. À l'heure du déploiement des bornes de compostage permettant le traitement à grande échelle des déchets organiques, le compostage de proximité permet de remplir une multitude d'autres fonctions : traitement in situ des déchets organiques sans aucune émission carbone ; utilisation sur site du composte dans le cadre du projet de plantations participatives du club ; implication des habitants et sociabilisation ; support de sensibilisation à la question du gaspillage alimentaire pour les crèches, écoles et collèges du quartier...

## Quels résultats ?

Le site de compostage compte à lui seul 125 inscrits et accueille de manière régulière près de 60 dépôts par semaine.

Les compost produit est très qualitatif. Les déposant.e.s peuvent obtenir gratuitement du compost pour leurs plantes ou nourrir les sols du quartier du Tonkin afin de favoriser le retour de la biodiversité grâce à la restructuration profonde des sols.

Ce site de compostage a permis au club de briller en remportant l'Open Sport Ethic by Aurores dans la catégorie « Le Territoire ».

**CONTACT : [charpennestonkintigers@gmail.com](mailto:charpennestonkintigers@gmail.com)**

# DES TOITS VIVANTS !



Atelier CAPACITES est une association créée en 2014 à Lyon dans l'objectif de soutenir le développement de projets et d'initiatives citoyennes en faveur de l'écologie et de la solidarité. Ces actions sont rendues possibles grâce à l'engagement d'une dizaine de bénévoles actifs et d'une salariée à temps plein.



## Notre bonne pratique

Depuis 2020, le programme RézoTopia a pour objectif de réintroduire et promouvoir la biodiversité en ville en installant des aménagements sur les toitures plates et toits terrasses. Par exemple, des bacs de plantations, des hôtels à insectes ou des nichoirs. Il s'agit de créer un maillage écologique - sur le principe des corridors - en multipliant les îlots-jardins de biodiversité sur l'ensemble de la métropole de Lyon. Chaque projet est pensé et mis en œuvre avec les habitants ou les usagers des bâtiments. Ces aménagements sont principalement réalisés à partir de matériaux de récupération, dans une démarche de limitation des ressources matérielles et financières.



Flashez le QR code pour plus d'infos !

## Quels résultats ?

Depuis le lancement de RézoTopia, on compte 5 projets en toiture réalisés avec 220 bénéficiaires directs, 1 programme d'actions « Sur les toits du monde » renforçant l'engagement des jeunes en faveur de villes plus durables et résilientes, 1 programme d'animations participatives avec déjà 300 personnes sensibilisées au jardinage et aux enjeux de biodiversité sur différents événements.

Les avantages à planter sur son balcon, sa terrasse, son toit plat avec des plantes vivaces, mellifères, indigènes - et donc adaptées au climat lyonnais - sont nombreux :

- à petite échelle : accueillir la biodiversité, participer au bien-être des habitants, valoriser les bâtiments d'un point de vue esthétique
- à grande échelle : multiplier les îlots de biodiversité en complément des trames vertes, lutter contre les îlots de chaleurs et la pollution de l'air, limiter le rejet des eaux sur le réseau

**CONTACT :** [contact@ateliercapacites.com](mailto:contact@ateliercapacites.com) / [rezotopia@ateliercapacites.com](mailto:rezotopia@ateliercapacites.com)

# UN RUGBY BIEN VIVANT !



Depuis 1919, le Rhône Sportif, club de rugby 100% amateur et bénévole, situé à Lyon et à Villeurbanne, est un club associatif indépendant de 300 adhérents. Nous accueillons des équipes du baby rugby aux U18, des équipes séniors masculines et féminines, une section de rugby vétérans et de fidèles supporters et bénévoles qui sont le cœur de notre club. Au-delà du rugby, le club se veut être un lieu de vie à part entière au sein du quartier Saint Jean.

## Notre bonne pratique

Le Rhône Sportif, en plus d'accueillir de nombreux adeptes du rugby, accueille une avifaune riche. Les espaces verts du club offrent aussi une oasis de verdure dans le quartier qui ne demande qu'à s'épanouir et devenir riche en biodiversité. Au travers d'ateliers, nous formons les plus jeunes à prendre soin de la nature et comprendre l'importance d'encourager la biodiversité à se développer. Grâce à l'académie du Rhône, les éducateurs peuvent profiter des vacances pour sensibiliser les plus jeunes membres aux enjeux de la transition écologique. Un deuxième temps a été organisé pour apprendre aux enfants à concevoir des nichoirs à oiseaux (encadré par des joueurs et des parents de joueurs) qui ont par la suite été installés dans les espaces verts du club. Les vacances et certains mercredis sont également propices à la transformation des espaces verts de notre club : travail des haies autour des terrains, ateliers de plantation et relais pour entretenir ces dernières.

## Quels résultats ?

Notre objectif premier en réalisant ce type d'action est de développer chez nos adhérents une culture de la transition écologique, tout en favorisant leur sentiment d'appartenance à notre club. Le Rhône Sportif se veut être une grande famille et il faut que chacun apprenne à prendre soin de nos espaces. Les enfants sont très fiers de participer à ce type d'actions. À leur échelle ils participent eux aussi à faire de notre club le premier club à énergie positive. Nous espérons dans le futur développer davantage d'actions pour améliorer l'environnement de notre club, promouvoir l'éducation de tous et encourager le "vivre ensemble".

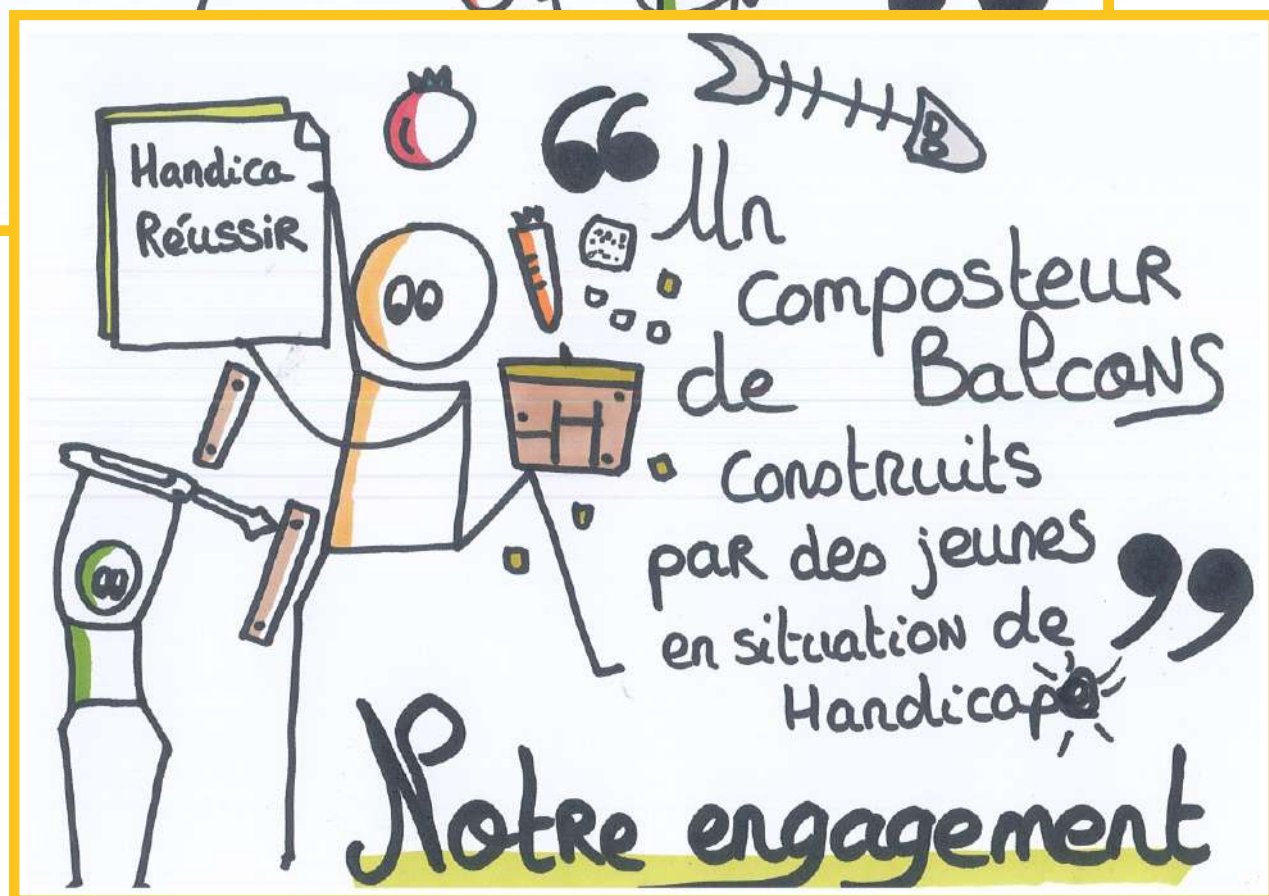


**CONTACT : [infos@Rhône-Sportif-Rugby.fr](mailto:infos@Rhône-Sportif-Rugby.fr)**



# ATELIER DÉCHETS

Trucs et astuces pour en finir !



# ATELIER DÉCHETS

Mouvement de palier a proposé une animation afin de bien distinguer les aspects positifs et négatifs en lien avec les notions d'incinération et de recyclage. Ce que l'on retient, c'est que ni l'une ni l'autre ne sont des solutions durables.....car **le meilleur déchet, c'est celui que nous ne produisons pas !** Il est donc important d'interroger sa manière de consommer avant tout.

## Les bonnes idées à adopter

**Les associations présentes au cours de cet atelier ont pu partager des bonnes pratiques. N'hésitez pas à vous en inspirer !**

Faire intervenir une association pour sensibiliser les membres de l'association (Mouvement de palier, Enjoué...);

Ne plus mettre de bouteille en plastique à disposition ;

Mutualiser du matériel avec d'autres associations ;

Acheter des produits de seconde main ;

Fabriquer des composteurs pour balcon et les utiliser comme outil pédagogique ;

Utiliser des écocup à la place de gobelets jetables ;

Mettre à disposition de son équipe des contenants réutilisables ;

Prendre un abonnement afin de réutiliser les cartouches d'imprimante ;

Proposer des collations sans emballage ;

Utiliser des poubelles de tri sélectif avec des affichages ludiques.



# ET SI ON DONNAIT UNE SECONDE VIE AUX MATÉRIAUX DE CONSTRUCTION ?



minéka

Minéka promeut une économie sociale et solidaire en développant l'économie circulaire et le réemploi de matériaux. Ses objectifs sont de participer à la réduction des déchets du BTP, au réemploi, à la préservation des ressources naturelles et à une meilleure éducation des citoyens sur ces enjeux.

## Notre bonne pratique

Le réemploi de matériaux dans la construction se démocratise et se développe en :

- Collectant des matériaux destinés à être jetés auprès de professionnels
- Redistribuant ces matériaux aux professionnels et particuliers à prix solidaire
- Accompagnant les maîtrises d'oeuvre et d'ouvrage dans leurs démarches d'économie circulaire, par du conseil, de la sensibilisation et de l'accompagnement technique
- Sensibilisant le grand public à la préservation des ressources, à la valorisation des savoir-faire artisanaux et à l'éducation populaire à la réduction des déchets



**132 TONNES**  
COLLECTÉES ET REDISTRIBUÉES  
EN 2021



CONTACT : [contact@mineka.fr](mailto:contact@mineka.fr) / 04 78 52 86 28

# LE RÉEMPLOI COMME SOLUTION POUR UNE MEILLEURE TRANSITION ÉCOLOGIQUE



Spécialiste de la mutualisation de matériel depuis 2015 et guidé par les principes de l'Économie Sociale et Solidaire, Cagibig intervient sur le territoire rhônalpin en proposant aux acteurs du territoire de mutualiser leurs ressources, d'accéder à un parc de matériel et de participer à des achats collectifs via un système de points. Ces échanges permettent de créer de nouvelles synergies pour répondre aux enjeux sociétaux actuels, tels que l'inclusion et l'éco-responsabilité.

## Notre bonne pratique

Depuis 2019, Cagibig développe un projet de réemploi. Le principe est de récupérer les gisements de déchets des structures événementielles et de participer au traitement des matières réceptionnées. Ce traitement se fait directement en interne par les membres de la communauté Cagibig qui aident à co-concevoir du matériel répondant à leurs besoins par l'intermédiaire d'ateliers collectifs. Après la remise en état, ce matériel de seconde main est mis à disposition des utilisateurs dans le parc de matériel mutualisé.

## Quels résultats ?

Cette activité de réemploi permet de donner une seconde vie aux matériaux et ainsi de limiter la production de déchets. Grâce à ce projet, des néons, des chaises, des tables ainsi que divers matériaux tels que du plexiglass, du bois, de l'OSB, du TAPS sont réutilisés alors qu'ils étaient destinés à être jetés.

**Le réemploi et la mutualisation sont rentables à moyen terme ! Plus le matériel et les matériaux sont utilisés, plus leurs cycles de vie sont optimisés et plus les structures peuvent libérer des marges budgétaires.**

CONTACT : [contact@cagibig.com](mailto:contact@cagibig.com) / 04 87 91 48 83

# Le jouet de seconde main made in Villeurbanne

# ENJOUÉ

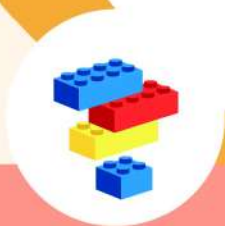
Rejouons Solidaire

bon pour la planète  
bon pour l'emploi



## Economie Circulaire

Donner une seconde vie aux jouets qui ne sont plus utilisés pour limiter la surproduction



## Spécialiste de la revalorisation des jouets

Offrir des jouets de seconde main de qualité, grâce à des savoir-faire spécialisés et écologiques



## Emploi solidaire

Employer des personnes au chômage de longue durée en CDI et les former à des métiers d'avenir

## La bonne pratique

Enjoué équipe les structures de l'animation, centres sociaux, crèches, ludothèques avec des jouets de seconde main vertueux et de qualité.

- > Seuls les jouets en bon état sont proposés à la vente.
- > Nous vérifions scrupuleusement l'état du jouet en fonction des normes en vigueur (étiquette CE, ...)
- > Chaque jouet est nettoyé et désinfecté avec des produits respectueux de l'environnement
- > Nous préparons vos commandes en fonction de vos besoins (âge, catégories de jouets, quantité). Livraison possible

Illustration : en 2022 Enjoué a équipé toutes les Escapes Solidaires de Habitat & Humanisme en jeux et en jouets.

## Les résultats

Depuis 2020, près de 140 professionnels de la petite enfance et de l'animation ont fait appel à Enjoué (1 200 jouets vendus)

Avantages pour les structures : des jouets de qualité, à moitié prix, créateurs d'emploi et respectueux de l'environnement

Prise de contact et RDV  
[contact@enjoue.org](mailto:contact@enjoue.org)

# ATELIER NUMÉRIQUE

Oui, mais sage dans son usage !



# ATELIER NUMÉRIQUE



## Les bonnes idées à adopter :

- Mesurer son empreinte écologique avec l'extension Carbonanalyzer
- Faire des économies en faisant la "chasse aux veilles" (débrancher les ordinateurs, la box etc.)
- Mieux gérer ses e-mails en limitant le nombre de destinataires et de pièce-jointe
- Se désabonner des newsletters avec Cleanfox
- Privilégier des moteurs de recherche comme Ecosia ou Lilo
- Utiliser un navigateur moins énergivore et plus respectueux de la vie privée avec Mozilla Firefox
- Utiliser des logiciels libres comme Framasoft
- Faire durer ses équipements : le don (Geev; Donnons.org), réparer (Repair Café); Achat responsable (Ecolabel; Produits durables; Buyornot), achat d'occasion (remade; Association Lalis)
- Soutenir des associations : HOP (Halte à obsolescence programmée)

## Les actions de transformation numérique menées par la Ville de Villeurbanne en partenariat avec des associations villeurbannaises :

- Il est proposé aux agents de la Ville de rapporter sur des points de collecte, des ordinateurs portables, téléphone portables etc. qui dorment chez eux dans les placards. Le matériel est ensuite réparé et reconditionné par des associations villeurbannaises afin d'équiper des personnes en situation de précarité.
- Chaque année, 50 ordinateurs de la Ville sont reconditionnés par une association puis mis à disposition d'autres d'associations villeurbannaises qui en ont besoin.

# NE JETEZ PLUS VOS VIEUX ORDINATEURS, OFFRONS-LEURS UNE SECONDE JEUNESSE !



L'association Eisenia a pour but le portage et la mise en œuvre de projets visant à concilier l'écologie, l'économique et le social. Les actions d'Eisenia s'articulent autour de trois pôles d'activités : l'économie circulaire, l'action sociale et le développement local... En lien très souvent avec la gestion de déchets ou de biodéchets.

## Notre bonne pratique

En partenariat avec l'association l'Atelier Soudé, nous menons un projet visant à réduire nos déchets électroniques et à lutter contre l'obsolescence programmée et la fracture numérique le tout en tachant de promouvoir une informatique libre et éthique loin des GAFAM et autres logiciels propriétaires. Pour se faire, nous récupérons des ordinateurs destinés à être jetés (principalement auprès d'entreprises), nous les reconditionnons avec des systèmes d'exploitation libre de droit (Linux) pour ensuite les revendre à des tarifs solidaires majoritairement à des publics en difficultés. Parallèlement à ça, nous animons des permanences et des ateliers où l'objectif principal est d'apprendre à chacun.e à savoir diagnostiquer, réparer ou reconditionner son ordinateur pour ainsi augmenter la durée de vie de ses objets plus que polluant à construire et à retraiter.

## Quels résultats ?

Depuis quelques années maintenant nous avons reconditionner quelques centaines d'ordinateurs qui ont permis d'équiper des personnes ou des structures qui n'avaient pas forcément les moyens d'acheter du matériel informatique aux prix actuels du marché. Nos permanences de réparation/reconditionnement ont aussi permis à beaucoup d'ordinateurs de vivre quelques années de plus. Ce modèle d'économie circulaire, aux antipodes totales de l'industrie informatique actuelle, commence à aisser doucement sur le territoire jusqu'à arriver aujourd'hui à Villeurbanne :)

CONTACT : [cedric.signon@eisenia.org](mailto:cedric.signon@eisenia.org) / 07 60 62 99 11





# ENGAGEMENTS MULTITHÉMATIQUES

centre social de Croix Luizet

“ Mieux acheter pour le moins de déchets possible ”

CLAVI

0001110001  
1000100100  
101110000

“ Moins de fichiers transmis  
Mieux gérer son workflow  
Réduire la taille de fichiers dans les transmissions. ”

Valérie

“ Dénormiser le fonctionnement et la communication de notre association. ”

Notre engagement

”  
nt



“ Savoir comment se déplacer  
les jeunes que nous  
accompagnons et les  
sensibiliser sur les questions  
de transition écologique.



“ Programmer un  
dimanche à vélo pour  
mobiliser, développer  
la confiance en soi et  
le vivre ensemble



“ Une Boîte à livres  
écolo avec des  
livres écolo

Notre engagement

OFFICE DES SPORTS

“ Sensibiliser les associations Sportives aux événements Responsables ”

LA MIETE

“ ACCENTUER la Sensibilisation à l'importance de la transition écologique auprès de nos adhérents. ”

BCCL

Faire Rebondir les idées

Proposer des ateliers autour de l'environnement

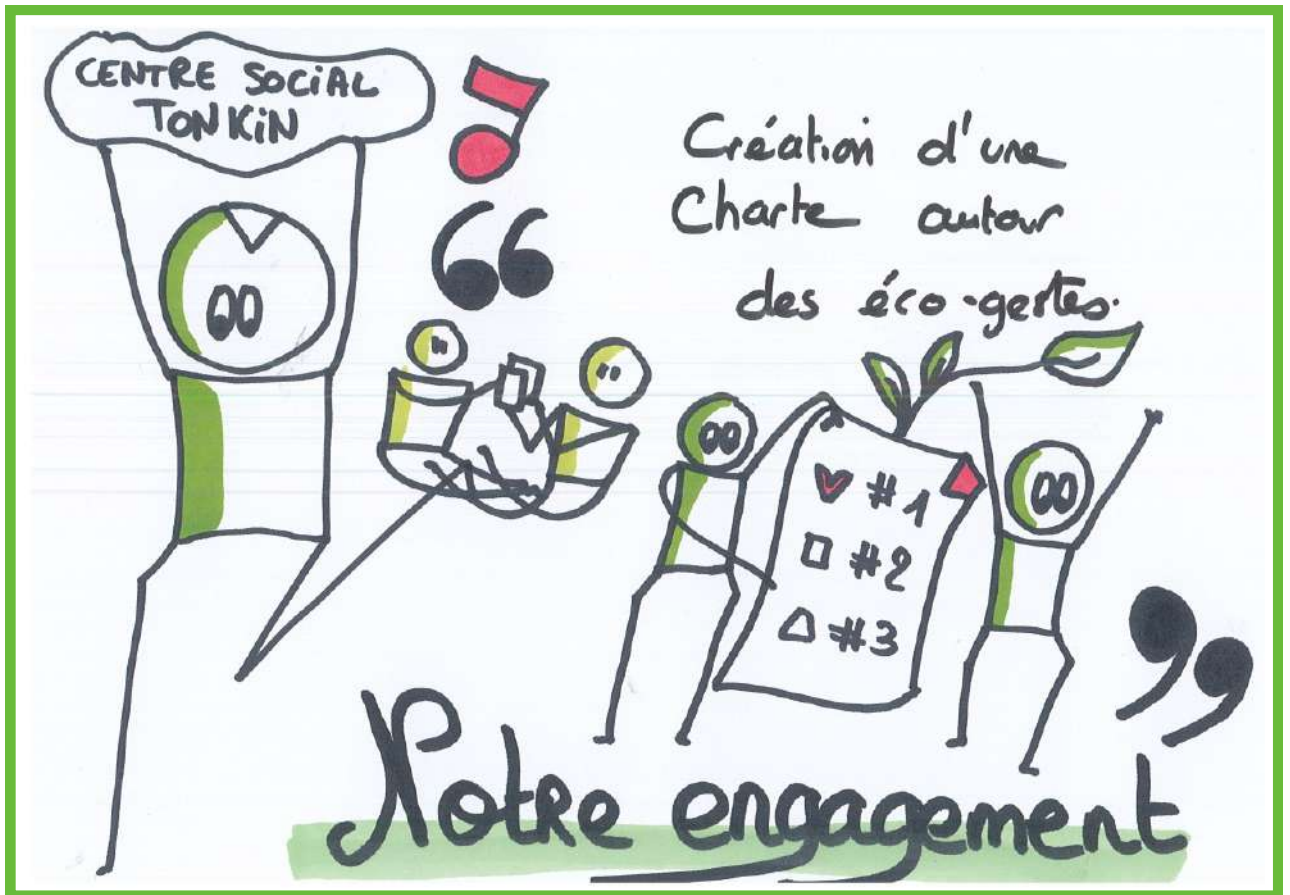
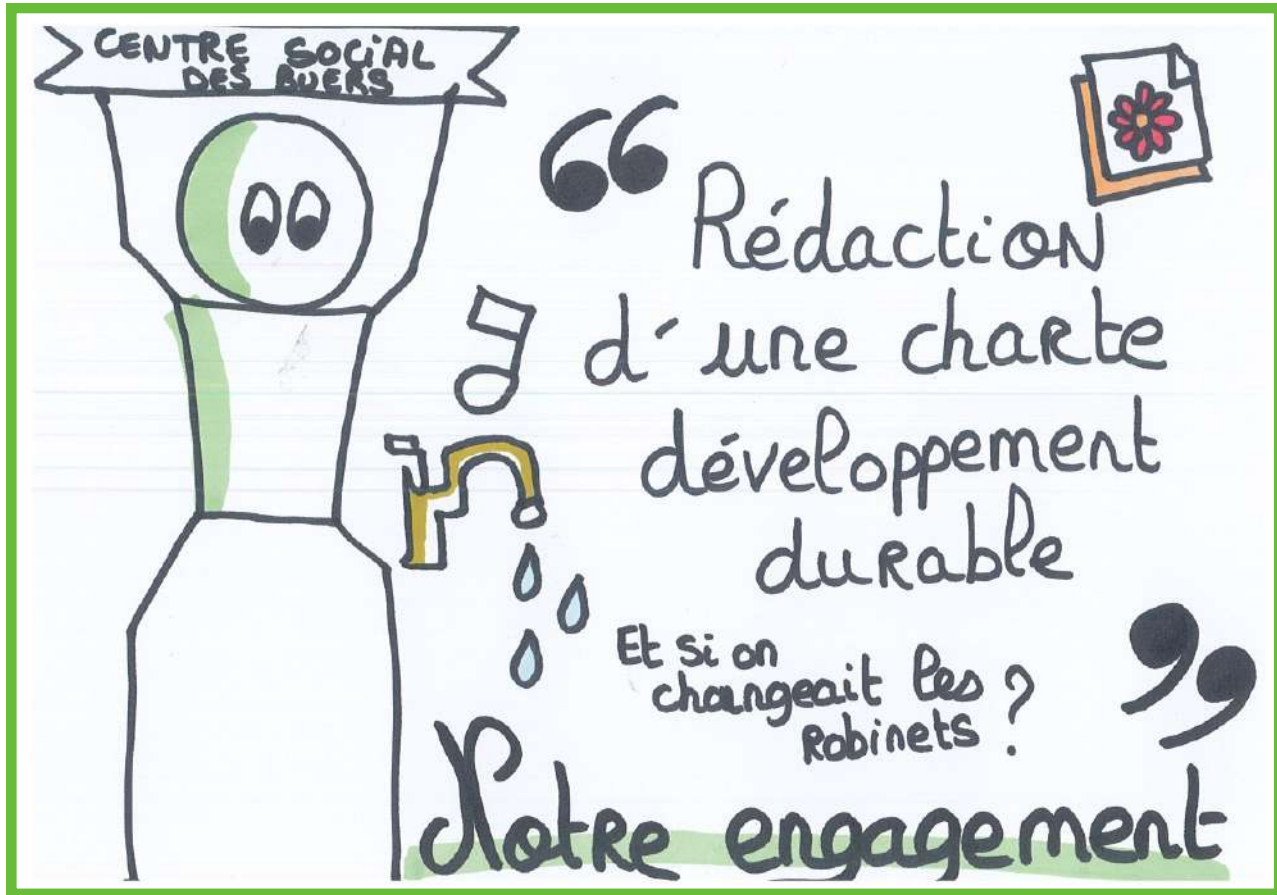
Sensibilisation ++

”

Notre engagement

ment



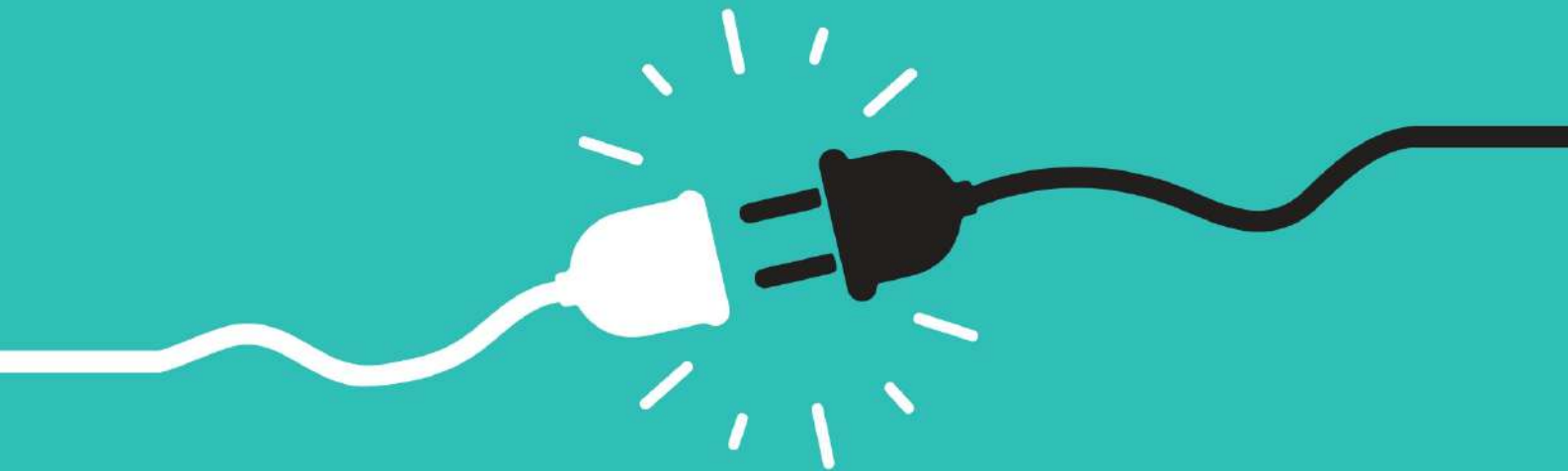




**Les 10 bonnes  
résolutions à adopter et  
à afficher dans le local  
de son association !**

Bonne résolution N°1

# LÂCHER PRISE



**UN ORDINATEUR CONSOMME  
40 % DE SON ÉNERGIE  
EN MODE VEILLE.**

**!** PENSEZ À ÉTEINDRE VOS APPAREILS  
ÉLECTRIQUES ET BUREAUTIQUES  
ET À LES DÉBRANCHER SI POSSIBLE.

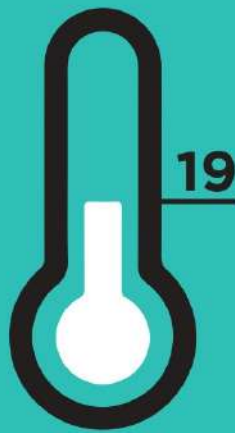


vill||eurbanne



Bonne résolution N°2

# ÉVITER LA SURCHAUFFE



**1° EN MOINS  
C'EST 7 % D'ÉNERGIE  
ÉCONOMISÉE !**

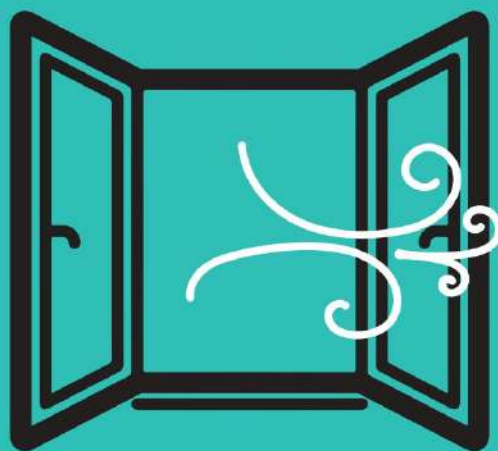
**!** LA CONSIGNE DE TEMPÉRATURE DANS  
LES BUREAUX EST DE 19° EN JOURNÉE,  
16° LE SOIR ET LA NUIT.



vill||eurbanne

Bonne résolution N°3

# PRENDRE L'AIR 5 MINUTES



**UNE AÉRATION PROLONGÉE  
PROVOQUE D'IMPORTANTES  
DÉPERDITIONS DE CHALEUR.**

**!** HORS PÉRIODES DE CONTRAINTES SANITAIRES,  
AÉREZ 5MN, PAS PLUS, DE PRÉFÉRENCE EN FIN  
DE JOURNÉE ET EN ÉTEIGNANT VOTRE RADIATEUR.



vill||urbanne

# Bonne résolution N°4

## ACCEPTER SA PART D'OMBRE



**30 MINUTES D'ÉCLAIRAGE  
INUTILE PAR JOUR  
= 5 JOURS D'ÉCLAIRAGE  
CONTINU PAR AN.**

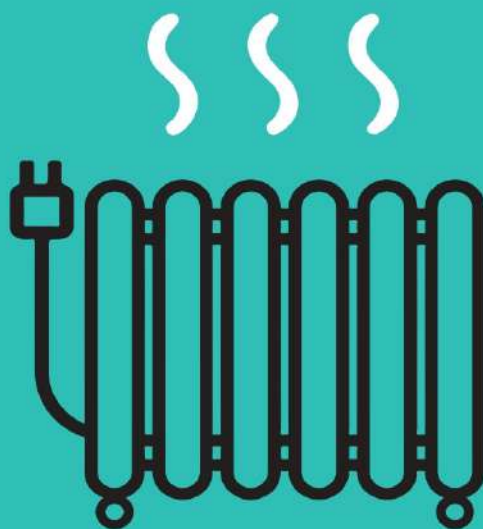
**!** PENSEZ À ÉTEINDRE LES LUMIÈRES  
ET QUAND IL Y A ASSEZ DE LUMINOSITÉ,  
PAS LA PEINE D'ÉCLAIRER !



villeurbaine

Bonne résolution N°5

# STOPPER UNE RELATION TOXIQUE



**UN RADIATEUR D'APPOINT  
CONSOMME 2 FOIS PLUS  
QU'UN RADIATEUR FIXE.**

**!** SON USAGE N'EST PAS AUTORISÉ  
DANS LES BÂTIMENTS MUNICIPAUX.



vill||eurbanne

Bonne résolution N°6

# S'ENTOURER DE CHALEUR HUMAINE



**ÉVITONS DE CHAUFFER  
LES NUAGES OU LES COULOIRS !**

**!** POUR CONSERVER LA CHALEUR,  
FERMEZ LES PORTES DONNANT SUR L'EXTÉRIEUR  
ET LES ESPACES DE CIRCULATION.



vill||urbanne

**Bonne résolution N°7**

# VOYAGER LÉGER



**LES FICHIERS JOINTS VOLUMINEUX  
SATURENT LES MESSAGERIES  
ET CONSOMMENT DE L'ÉNERGIE.**

- !** STOP AUX PIÈCES JOINTES DE PLUS DE 1 MO DANS LES MAILS.
- EN INTERNE PARTAGEZ-LES VIA VDVTRANSVERS,  
OU SUR LA PLATEFORME EQUIPES.  
VERS L'EXTERNE, UTILISEZ EQUIPES.



**vill**eurbanne

Bonne résolution N°8

# VIVRE D'AMOUR ET D'EAU FRAÎCHE



**UNE LESSIVE À 90° CONSOMME  
3 FOIS PLUS D'ÉNERGIE QU'À 30° !**

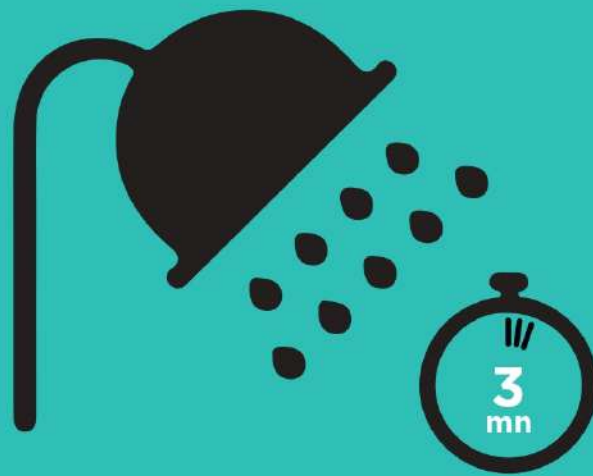
**!** PRIVILÉGIEZ UN LAVAGE DU LINGE À 30°  
ET FAITES SÉCHER LA LESSIVE À L'AIR LIBRE  
QUAND CELA EST POSSIBLE.



vill||eurbanne

Bonne résolution N°9

# CHANTER SOUS LA DOUCHE



**UNE DOUCHE DE 10 MINUTES  
C'EST 160 LITRES D'EAU**

**!** 3 MINUTES SOUS LA DOUCHE, C'EST SUFFISANT !  
POUR NE PAS DÉPASSER, UN BON REPÈRE :  
CHANTER SA CHANSON PRÉFÉRÉE !



vill||eurbanne



Bonne résolution N°10

# S'ARRÊTER POUR BULLER



**SE BAIGNER SANS SE LAVER  
SALIT L'EAU DE LA PISCINE.**

**!** LA DOUCHE AVEC SAVON C'EST SURTOUT AVANT  
DE RENTRER DANS LE BAIN.  
SI LES NAGEURS NE SONT PAS BIEN DOUCHÉS,  
IL FAUT CHANGER ET CHAUFFER L'EAU PLUS SOUVENT.



villeurbaine